



# HUNYA

TELEPÜLÉSKÉPI ARCULATI KÉZIKÖNYV  
2017

# TARTALOMJEGYZÉK

1. BEVEZETÉS, KÖSZÖNTŐ	3
2. HUNYA BEMUTATÁSA	4
3. ÖRÖKSÉGÜNK	8
Magyar Alföld	9
Népi építészetünk	10
Hunya - Helyi értékek	12
4. ELTÉRŐ KARAKTERŰ TELEPÜLÉSRÉSZEK	14
Általános lakóterület	16
Gazdasági és ipari terület	18
Mezőgazdasági területek	19
5. ÉPÍTÉSZETI ÚTMUTATÓ	21
Általános lakóterület	22
Gazdasági és ipari terület	26
Mezőgazdasági területek	27
6. JÓ PÉLDÁK   ÉPÜLETEK, ÉPÍTÉSZETI RÉSZLETEK	28
Ajtók, ablakok	32
Homlokzatképzés	34
Részletek	36
Kémények	36
Kerítések	38
Kertek	39
Utcák, terek	40
Növények	42
7. JÓ PÉLDÁK   SAJÁTOS ÉPÍTMÉNYFAJTÁK	44
Ereszcsatornák	44
Reklámhordozók	45
Egyéb, műszaki berendezések	45

# BEVEZETÉS, KÖSZÖNTŐ

Tisztelt Lakosság, Tisztelt Érdeklődők!

Nagy örömmre szolgál, hogy átnyújthatom Önöknek a településünk értékeit bemutató Településképi Arculati Kézikönyvet. A dokumentáció készítői a közigazgatási területünkön található épített és természeti elemeket rögzítik e Kézikönyvben, egyúttal meghatározzák a Település sajátos egyedi hangulatát kölcsönző részleteket. Ajólismert motívumok, építészeti megoldások összegyűjtve, tematikusan csoportosítva kerek egészzé formálják át az eddig részleteket megfigyelő szemléletünket. Többletet adnak hozzá települési ismereteinkhez, vezetnek a szemet, hogy ezentúl a kiemelt témákra fókuszáljunk, a jövő értékeit is felismerjük.

Kellemes lapozgatást kívánok a Település új oldalait is bemutató kiadványhoz, amelyet – elképzeléseink szerint – folyamatosan fejlesztve, a mindenkori településállapothoz igazítunk.

Büszkén vállalva e szép település vezetését,

Hegedüs Roland  
polgármester





## HUNYA BEMUTATÁSA

Hunya egy Békés Megyei kistelepülés, a 44-es számú főútról Kondorosnál északra kanyarodva, vagy a Szarvast Mezőberénnyel összekötő útról elérhető kisközség. Területe 3259 hektár. A mai község helyén a régészeti kutatások szerint a késő bronzkortól a török hódoltságig lakott terület volt, de akkor lakatlan pusztává változott. Báró Harruckern János György telepítette újra, majd 1751-ben az endrődieknek adományozta. A függetlenségi törekvések bizonyítéka, hogy az itt élők 1896-ban templomot építettek, amihez a telket Hunya József adományozta. A település lakóiban erős volt az önállósodási vágy, de ez csak a II. világháború után válhatott valóra. 1946. február 1-jével Endrődszentlászló néven megalakult az akkor 1500 fölötti lélekszámú község. A lakosság kezdeményezésére 1947. február 1-jétől a belügyminiszter engedélyezte a Hunya név felvételét. Létrejöttétől szinte a kilencvenes évekig az állandó fejlődés, gyarapodás jellemezte a falut, az utóbbi években azonban az elvándorlás és az elöregedés. A kitűnő termőföld adta lehetőség miatt a hunyaiak többsége mindig a mezőgazdaságból élt. A gazdaságok fő terményei a búza, a kukorica, a hibridkukorica és a csemegekukorica.







A település szerkezetének kialakulását alapvetően befolyásolta az állami közúthálózat és a területen végigfutó É-D irányú dűlőrendszer. A belterület a mérnöki házhelyrendezés eredményét mutatja. A község sík területen fekszik, kivéve a 2-3 méter mély érhajlatokat. A belterületet földszintes házak uralják, ebből csupán a hidroglóbusz és a templom tornya emelkedik csak ki.

A település infrastruktúrája, a szennyvíz elvezető csatorna-rendszer teljes hiányát nem számítva, kiemelkedően jó. Villanyhálózattal a település 100 %-ban ellátott, ugyancsak 100 %-os az ivóvíz ellátottság is. A község eddigi "zsáktelepülés " jellege megszűnt. 2003-évben uniós támogatással bekötőút épült. A vezetékes gázhálózattal a lakások 90 %-a rendelkezik. A lakások egyéni parabola antennával rendelkeznek. A faluban nincs vasútvonal, autóbusz pedig naponta Kondoros, Szarvas, Gyomaendrőd irányába közlekedik.





6 | Hunya bemutatása



Első Katonai Felmérés  
1763-1787  
([www.mapire.eu](http://www.mapire.eu))



Második Katonai Felmérés  
1806-1869  
([www.mapire.eu](http://www.mapire.eu))



Harmadik Katonai Felmérés  
1869-1887  
([www.mapire.eu](http://www.mapire.eu))



Magyar Királyság térképe  
1869-1887  
([www.mapire.eu](http://www.mapire.eu))



Magyarország Katonai Felmérése  
1941  
([www.mapire.eu](http://www.mapire.eu))



A XIX. századi kataszteri térképen látszódik, hogy a település helyén tanyák, illetve nagyobb gazdaságok csoportosultnak. A község kialakulása csupán a XX. század közepére datálható.

([www.mapire.eu](http://www.mapire.eu))

1961. augusztusi légifelvétel  
([www.fentrol.hu](http://www.fentrol.hu))





## ÖRÖKSÉGÜNK

Hunya a Békési-sík kistáj területén helyezkedik el. A terület lösszel és agyaggal fedett, jelenleg magasártéri szintben elhelyezkedő marosi hordalékkúp-síkság, mérsékelten meleg és meleg éghajlati övben fekszik.

A szántókat mezővédő erdősávok, illetve fasorok gazdagítják az egyhangú tájképet, azonban erdőművelésű ággal nem rendelkezik a község, valamint sem kaszálóként, sem legelőként hasznosított terület nem található.

A település –fiatal korából adódóan- nem rendelkezik műemlékekkel, és jelenleg helyileg védett épület sem található.



## MAGYAR ALFÖLD

Az Alföldet jellegzetesen magyar tájként tartják számon. A magyar nyelv világszerte legismertebb szavai is – puszta, csárda, betyár, gulyás, paprika – mind e vidékkel kapcsolódnak össze.

A táj számos költőt és író (Petőfi Sándor, Juhász Gyula, Móra Ferenc) ihletett meg.



### FÖLDRAJZI HELYZET

Az Alföld Magyarország legnagyobb tájegysége, kiterjedése az ország 56%-át jelenti. Mo-i határait az Északi-középhegység, keleten és délen az országhatár, nyugaton a Dunántúli-dombság és a Dunántúli-középhegység alkotják. Az Alföld Tiszántúl nagytáján található a Körös-Maros Köze középtáj, amely az ország délkeleti részén elhelyezkedő, a Körös, a Tisza és a Maros folyók által közrefogott terület. A vidék tökéletes síkság, a szintkülönbségek minimálisak. A felszínt a folyók munkája alakította. Tengerszint feletti magassága kb. 80-105 méter magas.

### ÉGHAJLAT

Az Alföld száraz- kontinentális éghajlatú terület, kelet felé erősödő kontinentális hatással. Itt a legmelegebb a nyár és a leghidegebb a tél. A napsütéses órák száma 2100 és 3200 °C a hőösszeg. Az éves csapadékmennyiség a legkevesebb az országban (5-600 mm).

### VÍZRAJZ

A táj három nagy folyója a Körös, a Tisza és a Maros, melyeknek szélsőségesen ingadozó vízjárása miatt gyakran alakulnak ki áradások. A terület folyói kis esésűek, szabályozottak. Jelentős a folyók szabályozása után keletkezett holtágak száma, valamint a kiterjedt öntözőcsatornák rendszere. A felszín alatt rétegvíz, artézi víz, termásvíz halmozódott fel. Európa leggazdagabb termásvíz-készletével az Alföld büszkélkedhet.

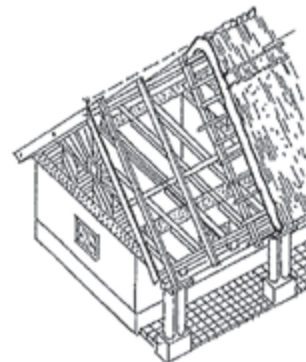
### TALAJ

Az Alföld fontos nemzeti értéke a humuszban gazdag termőföld. A legjobb minőségű a mezősegi talaj, a feketeföld a lösszel borított területeken jött létre. Az ártereken gyenge minőségű öntéstalaj képződött. A magas ártereken közepes minőségű réti talaj található. A magas talajvíz hatására, néhány helyen, a nátriumsókban gazdag területeken szikes talajok is kialakultak.

### VÉDETT TERMÉSZETI ÉRTÉKEK

A Délkelet-Alföld sajátos hangulatú tájain számtalan országos, sőt nemzetközi jelentőségű természeti érték található. A természetföldrajzi adottságok, valamint a folyók természetalkító tevékenysége során kialakult jellegzetes tájszerkezet védelmét és gondozását a Körös-Maros Nemzeti Park Igazgatósága látja el.





## NÉPI ÉPÍTÉSZETÜNK

A korszerű építőanyagok, modern épületszerkezetek, illetve a kortárs formavilág mellett nem szabad megfeledkeznünk a népi építészeti hagyományainkról sem. Őseink racionális gondolkodásmódja kiválóan igazodott - a kor technikai és szerkezeti sajátosságait kihasználva - az épület funkciójához, a Kárpát-medence éghajlati viszonyához, földrajzi adottságaihoz.

Néhány példát említve: a téli hidegek meghatározták a falak vastagságát, a jelentős évi csapadékmennyiség a kétirányban lejtő nyeregtetők 35-60° körüli hajlásszögét. Az építőanyagok megválasztását szintén a helyi adottságok és a hagyomány határozta meg.





A Kárpát-medence jelentős részét erdő borította, így a fa, mint építőanyag könnyen hozzáférhető volt. Jellemzően a fa minden részét felhasználták. Eleinte természetes formájuknak megfelelően alkalmazták, majd a XIX. század második felétől a fűrésztelepek termékei is megjelentek a kereskedelemben.

A fa tartósítására, kártevők, gombák és rovarok elleni védelmére mindig is nagy figyelmet kellett fordítani.

A fa nem egyszerűen csak építőanyag volt a régi emberek számára, kozmikus jelképként és mágikus tárgyként tekintettek rá. A fa nem számított holt anyagnak, hiszen kivágásakor nem halt meg, ellenkezőleg, akkor kezdett szolgálni.



A magyar népi építészet sajátosságaként kezelt szép, fehér meszelt falak alapanyagát, a meszet, égetett mészkövek vízzel történő oltásával állítják elő. Az építkezés helyszínén elkészített oltott meszet kötőanyagként, vagy felületképzésre, meszelésre használják.



Az égetett téglák használata a XVIII. században kezdett elterjedni, az uradalmi téglaréteg megjelenésével. Használatával lehetővé váltak a falak, pillérek, boltívek, alapsávok kifalazása, valamint a szilárdabb padlóburkolatok építése is.

A népi építészetben tetőfedéshez használt szalmaszalmát felváltó égetett agyagcserepek az ipari tömegtermelés megjelenésével válhattak általánossá.



## HUNYA - HELYI ÉRTÉKEK

Hunya legjelentősebb épülete az 1800-as évek végén épült római katolikus templom volt, ami 1999-ben a belvíz miatt veszélyesen megsüllyedt, majd június 4-én éjjel egy villámcsapás következtében leégett. A tűz olyan súlyos károkat okozott, hogy az eredeti templom helyreállítására nem lett volna mód, ezért lebontották és úgy határoztak, hogy újat építenek. Mivel a hunyaiakat és a Hunyáról elszármazottakat nagyon súlyosan érintette a település identitását jelképező templom pusztulása, jelentős adakozás indult meg az újraépítés érdekében. Az új templom fel is épült egy év alatt.



### **RÓMAI KATOLIKUS TEMPLOM** Rákóczi út

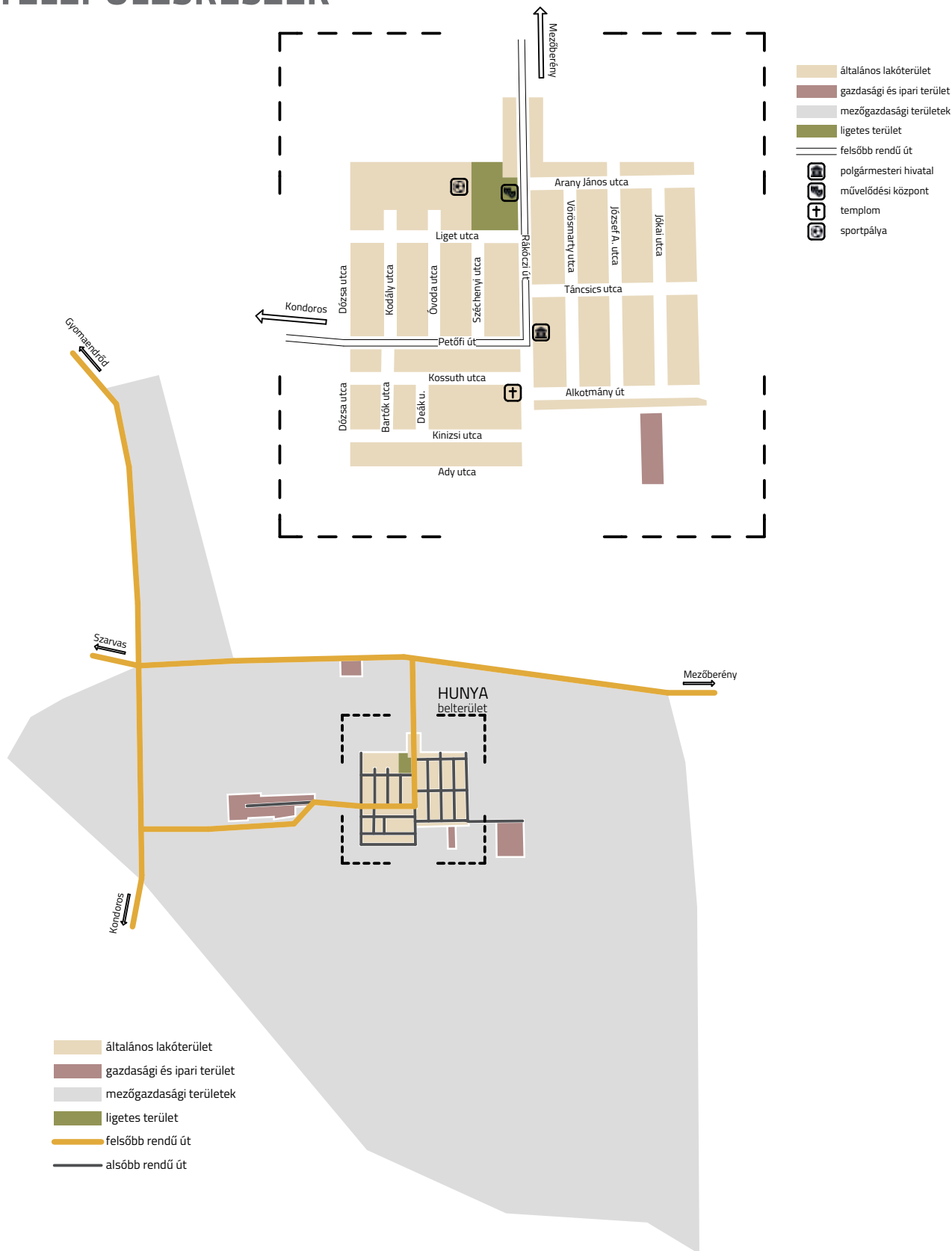
A Kiss Ágoston tervezte új templomot 2000. december 23-án szentelték fel.







## ELTÉRŐ KARAKTERŰ TELEPÜLÉSRÉSZEK



Hunya nagy kiterjedésű mezőgazdasági művelés alatt álló külterülettel rendelkezik. A fiatal település méretéből, valamint az itt található épülettípusok, telekszerkezet alapján a településkarakter tagozódás nem figyelhető meg. A falusias jellegű településkép központi résznek a Petőfi és Rákóczi utca tekinthető, az itt található középületekkel, terekkel.





## ÁLTALÁNOS LAKÓTERÜLET

A településre beérve, a Petőfi utcán, illetve az azt keresztező Rákóczi utcán találhatjuk meg a középületeket, intézményeket, kereskedelmi - szolgáltató, illetve a művelődési funkciót ellátó épületeket, templomot. Jellemző az oldalhatáron álló és a szabadonálló beépítési mód.

Hunyára településképi szempontból meghatározóak az alapításkor, 1910-1950 között épült régi, egytraktusú hosszúházak, az utcára merőleges tetőgerinccel és fa deszkázatú oromzattal, kisebb ablakkal, esetlegesen tornáccal. A telkek első részében az utcafronton, illetve 5 méteres előkerttel a lakóépületek helyezkednek el, az elő- és lakóépületek melletti oldalkertek is részben díszkertek. A lakóépületek mögött helyezkednek el az oldalhatáron a gazdasági épületek, a gazdasági udvaron. A telkek hátsó részén találhatóak a veteményes kertek, illetve a gyümölcsösök.

Az 1960-as évek után épült otthonok rendszerint négyzetes, vagy ahhoz hasonló alaprajzú "kockaházak", általában horizontális kialakítású homlokzattal, páros ablakkal és sätortetővel. Tetőfedésként általában natúr, hornyolt cserépfedést használtak. A beépítés oldalhatáros, típussterv szerint készült, szinte csak a színezésben és homlokzatképzésben különböző épületek szabályos sorakozva alkotnak jellegzetes utcaképet.







## GAZDASÁGI ÉS IPARI TERÜLET

A településen és környékén évszázadok óta mezőgazdaságból éltek az itt élő emberek. Ez nem sokat változott, ma is ez a fő tevékenység az alföld összes településén élőknek. Hunya környékén és határában a gazdasági területeken vagy családi gazdaságok, vagy nagyüzemi gazdálkodás folyik. Ezek megjelenése a környék esztétikumát nagyban meghatározzák.

A beépítési paraméterek közül az építménymagasság az egyik legfontosabb, hiszen a magasra felépített épületek rontják az alföldi táj képét.

Az itt álló épületek többsége egyszerű, szerény minőségben készült, tömegképzésében igazodva a benne elhelyezkedő funkcióknak, technológiai elvárásoknak.

A mezőgazdasági telepek jellemzően körbekerített, fasorral szegélyezett, rendezett és tisztán tartott "udvarok".



## MEZŐGAZDASÁGI TERÜLETEK

A tanya, mint a legegyszerűbb településforma a kezdetektől meghatározta Hunya környékét. Kezdetben a városiasodást megelőzően rengeteg tanya vette körül a települést. Erre bizonyítékok a XVIII. és XIX. századi katonai térképeken szereplő tanyák jelölései és tulajdonosainak nevei. Az itt élő emberek mezőgazdálkodással és állattenyésztéssel foglalkoztak. A tanya önálló, egész település. Ezek a tanyák a városiasodást megelőzően tűntek el a település határából. Beszántották őket. A 70-80-as évek idején a tanyasi életforma visszaesett, ami azóta drasztikusan lecsökkent. Ennek oka a társadalom igényeinek megváltozásában, a kedvezőtlen politikai helyzetekben és a szocializációs folyamatokban keresendő.

Az eltűnőben lévő tanyasi életmód megmentésre szorul. Ennek a törekvésnek éllovasai azok a családok, akik a 21 század rohanó világából, az erősen szennyezett városokból a nyugodtabb vidékre, a tanyákba költöznek és a gazdálkodó életformát választják. Felismerik a múlt értékeit és újragondolva, új szemléletmóddal életre keltik az új tanyasi kultúrát. Ez az önellátó gazdálkodás függetlenné teszi a kiköltöző családokat.







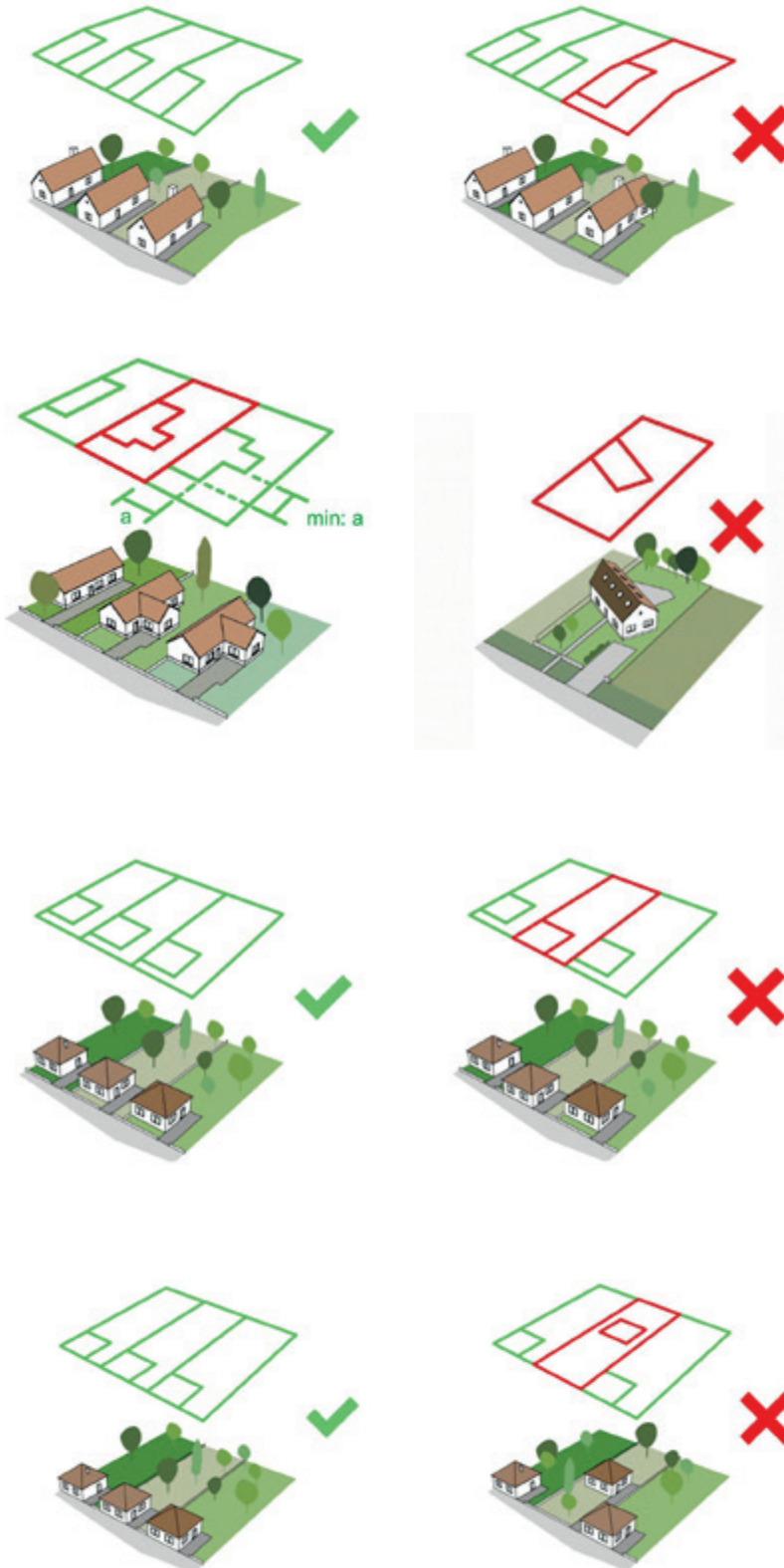
## ÉPÍTÉSZETI ÚTMUTATÓ

Az épített környezetünk minőségének megóvása, vagy adott esetben annak javítása nem csak az ott élők, de az újonnan építeni vágyók felelősége is. Kellő körültekintéssel kell lenni a már meglévő épületállományra, közterületekre. Egy kellemes hangulatú utcakép akár az összes ott található ingatlan értékét növelheti.

Új lakóépület elhelyezésekor minden esetben támaszkodjunk megfelelő szakember és az önkormányzat segítségére. A belső tereket elsősorban az ott lakók igényeihez mérten kell kialakítani, ugyanakkor eleget kell tenni az építési szabályzatban foglaltaknak, oda kell figyelni a tájolásra és a helyiségek praktikus, hasznos kialakítására, és gondolni kell a fenntartási költségekre is.



## ÁLTALÁNOS LAKÓTERÜLET



### TELEPÍTÉS

Új épület építésekor figyelembe kell venni a környező épületek elhelyezkedését. A szomszédos épületek által meghatározott beépítési vonaltól történő eltérés kedvezőtlenül befolyásolja az utcaképet.

Az utcafronttól egyenlő távolságra lévő épületek egységes nyugodt ritmusú képet adnak.

Egységes utcakép létrehozása az egyenlő távolságra lévő épületekkel lehetséges a legkönnyebben.

A kialakult telepítések figyelembe vételével elkerülhető a kedvezőtlen telek kihasználás.

Hátra húzott, vagy előre telepített épületek megtörik az utca kép ritmusát.

Épületszárnyak építésénél kis figyelemmel elérhető hogy a kedvező utcakép megmaradjon az új épület építés után is.

Melléképületek építésekor figyelni kell arra, hogy az udvar ne legyen túlszűfolt. Az utcaképben ezek szinte egyáltalán ne jelenjenek meg. A melléképület telken belüli megfelelő elhelyezésével elkerülhető hogy túlhangsúlyossá váljon.

Azonos arányú épületek egységes utcaképet alkotnak.

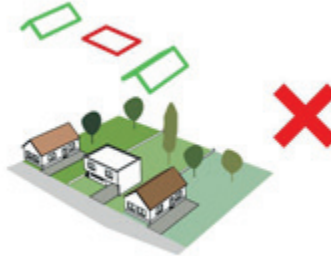


## MAGASSÁG

Azonos magasságú épületek egyenletes utcaképet alkotnak. Az újonnan épülő épületeknek a meglévő magassághoz kell alkalmazkodniuk a kedvező utcakép okán.

Az eltérő magasságú épületek alkalmazásával megbomlik a kialakult utcakép.





### TETŐFORMA, HAJLÁSSZÖG

Új épület telepítésekor vegyük figyelembe a környező tetőszerkezetek formai jellegzetességeit és hajlásszögét. A túlzottan mozgalmas, vagy jellegében különböző tetőforma kedvezőtlen a környezetére. A szomszédoktól nagymértékben eltérő hajlásszöggel kialakított épület megtöri az egységes és már kialakult utcaképet. Az építési kultúrának, valamint a magyarországi éghajlatnak legmegfelelőbb a 40° körüli hajlásszög.







## HOMLOKZAT

Törekedni kell az adott utca kialakult homlokzatlépcsési sajátosságainak alkalmazására. A színében, anyaghasználatában túlzottan változatos, vagy a környezetétől elütő új homlokzat megbonthatja az utcaképet.

Az erős színek túlzott hangsúlyt adnak az épületeknek, ezzel szemben a pasztel színek jó lehetőséget adnak a már kialakult színekhez való kapcsolódásra. A környezetére jellemző természetes anyagok, felületek használata is kedvező lehet.





## GAZDASÁGI ÉS IPARI TERÜLET

### TELEPÍTÉS

A gazdasági területen elhelyezett épületekkel az ideális telekhasználatot kell elérni. A közlekedő utak kevés területet vegyenek el a telekből. A teletszerű beépítés udvarház jelleget adjon.



### MAGASSÁG

A közel azonos magasságú épületek alkalmazásával a tájba való beillesztés könnyen megvalósítható.

A szép arányban elhelyezett és megépített épületegyüttes a környék részeként viselkedik.



### TETŐFORMA, HAJLÁSSZÖG

A különböző technológiai épületegyüttesek azonos tetőformával és tetőhajlásszöggel, egységes képet mutatnak.

### HOMLOKZAT

Azonos homlokzati megjelenéssel nem csak harmonikus képet kapunk a beépített területről, hanem az ide érkező látogatóban is pozitív visszajelzés fogalmazódik meg.

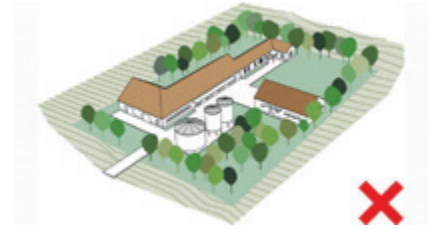
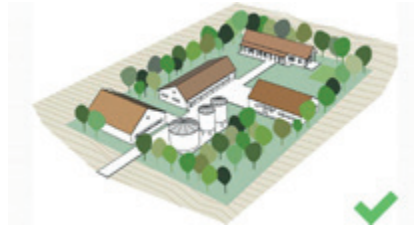




## MEZŐGAZDASÁGI TERÜLETEK

### TELEPÍTÉS

A területen elhelyezett épületekkel az ideális telekhasználatot kell elérni. A közlekedő utak kevés területet vegyenek el a telekből. A telepszerű beépítés udvarház jellegű adjon. A telepített faállomány az épület közelében helyezkedjenek el. Ez védelmet ad az épület használóinak, mind a napfény, mind a kedvezőtlen szélviszonyok okán.



### MAGASSÁG

Az közel azonos magasságú épületek alkalmazásával a tájba való beillesztés könnyen megvalósítható.

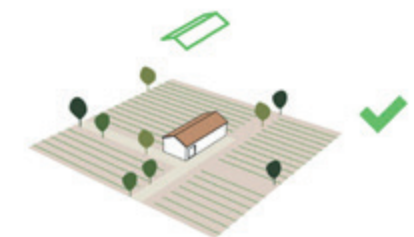


### TETŐFORMA, HAJLÁSSZÖG

Az összetett bonyolult tetőformák tájidegen elemként mutatkozik, az amúgy egyszerű tájhoz képest.

### HOMLOKZAT

Azonos színvilággal és anyaghasználattal egységes kép fogalmazódik meg a beépített területről, az ide érkező látogatóban pedig pozitív visszajelzés fogalmazódik meg.



## JÓ PÉLDÁK | ÉPÜLETEK, ÉPÍTÉSZETI RÉSZLETEK

Otthonunk megépítése mérföldkő az életünk során. Egy családi házat általában hosszú évtizedekre építünk, ezért a belső terek kialakításától, a külső megjelenésen át a legapróbb részletekig minden pontos, precíz tervezést igényel, melyet az ott élők szokásához, igényeihez és ízléséhez igazodik. Ennélfogva ebben a fejezetben bemutatunk pár példát, amely remélhetőleg inspirálóan hat majd a leendő építtető és családja számára.



A fenti képen látható családi ház ugyan nem helyi, de jó példája a hagyományos alföldi lakóépület XXI. századi "kiadásának". Az utcai homlokzata a "hosszúházak" oromfalas kialakítását idézi. Az oldal irányú bővítmény nem zavarja az összképet, mert megfelelő módon az utcai telekhatártól visszahúzódik. A szép fehér homlokzatot, a harmonizáló deszkaburkolatot, a téglalábazatot és a fa zsalugátereket tekintve anyaghasználatában is hagyományőrző. A kerítés stílusában és arányaiban is illeszkedik az épülethez. A pazar megjelenéshez hozzátartozik a megfelelő talajtakaró és a növényzet helyes megválasztása, annak karbantartása és gondozása. Az is fontos szempont, hogy a fák nem takarják ki az épületet.





Meglévő lakóházak felújítása elengedhetetlen az utókor és az állagmegőrzés szempontjából. Érdeemes energetikailag felújítani, hőszigetelni és a nyílászárókat lecserélni, hiszen a fűtés költsége így is csökkenthető. Bővítés során át kell gondolni, hogy mennyi a beépíteni szükséges lakórész, valamint az építési szabályzatban előírtaknak is meg kell felelni.



A példa értékű lakóház felújítás azon túl, hogy a homlokzatképzés, a deszkaaburkolatok és a nyílászárók összhangban vannak, a kerítéssel és közvetlen környezetével is foglalkozik. Nincsenek nagy fák amik takarják az épületet, okosan kiválasztott növényzet díszíti az előtte álló közterületet.





A meglévő környezethez történő igazodás kortárs építészeti eszközökkel is lehetséges. A tömegformálás, a nyílászárók aránya, vagy az anyaghasználat is könnyen alkalmazkodik a jól megszokott formavilághoz. A nyeregtetős ún. "hosszúházak", esetleg oldaltornáccal kiegészítve mindig is az alföldi lakóházak ékes példái voltak. Modern köntösbe bújtatva a népi gondolkodásból eredő megoldásokat, izgalmas, ma is nagyon jól működő és racionális elrendezésű lakóházakat kaphatunk.



Az építészeti értékek megóvása, a múltból örökölt épületek gondozása, karbantartása mindig az aktuális jelen kor feladata. A régi épületek felújítása és korszerűsítése nem könnyű feladat, azonban egy eredeti állapotának megfelelően visszaállított díszes homlokzattal és dekoratív nyílászárókkal rendelkező ház elkészültekor az összkép mindenért kárpótolja az építettöt.

Az épületek közvetlen környezete nagyban hozzátesz a ház megjelenéséhez. Gondoljunk a járdák és gépkocsi bejárók térburkolatának esztétikus és egységes kialakítására is.





A sátoertős "kockaházak" felújítása, korszerűsítése és bővítése jelenleg aktuális feladat. Az épületek átépítése nem kis munkát jelent a tervezőknek és az építtetőknek. A tapasztalatok szerint sokszor csak külső felújításra, átfestésre, tetőhéjazat cserére szorítkozik a tulajdonos.

Az épülethez tartozó apró részletek olykor jelentősen befolyásolhatják az összképet. Pl. szerencsésebb a rejtett redőnytokok alkalmazása, amelyek esztétikus megjelenést és nagyobb kilátást biztosítanak.

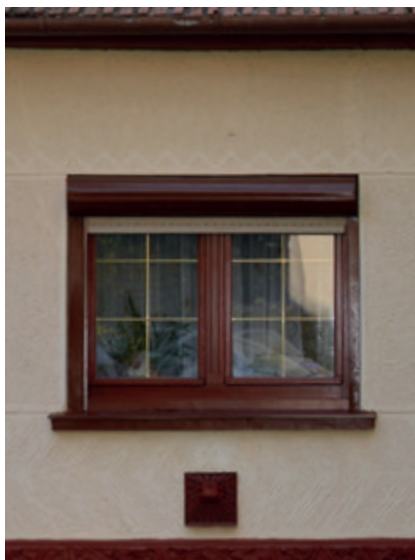


Minden lakóház hordoz egyedi vonásokat, így azok felújítása is mindig egyedi feladat. Ennek ellenére nem szabad megfeledkezni arról sem, hogy minden esetben vegyük figyelembe a közvetlen környezetben található épületek megjelenését is. Egy harmonizáló utcakép az ott található összes lakóház értékét növelheti.

## AJTÓK, ABLAKOK

Az ajtók, ablakok nagymértékben meghatározzák az épület külső megjelenését, a belső tereket pedig természetes fénnel árasztják el a nyílászáró méretétől függően. Az eltérő karakterű településrészekben különböző méretű ablakokat figyelhetünk meg. A régi, hosszanti kialakítású lakóépületeken keskeny ablakok láthatóak, az újabb építésű házak homlokzatain szimmetrikusan helyezkednek el a nagyobb, kettő vagy három osztású ablakok.

Ha új házat kívánunk építeni, akkor érdemes figyelembe venni a környék lakóépületeit, hogy az minél jobban illeszkedjen az adott utcaképbe. A méretek esetében törekedni kell a hagyományos arányú nyílászárók alkalmazására. Anyagában a faszerezetű nyílászárók előnyösebbnek mutatkoznak. A gyorsan növekvő energia árak miatt a régi fa nyílászárókat sok esetben fehér műanyag nyílászárókra cserélik. Ezeket is lehet akár dekorfóliás kivitelben beépíteni, ezáltal esztétikusabb lesz az épület.







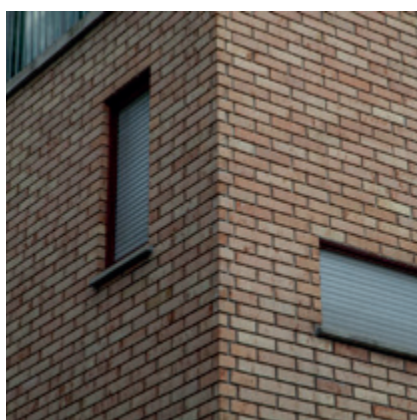


## HOMLOKZATKÉPZÉS

A meglévő lakóépületek homlokzatainál megfigyelhetők az eredeti felületképzések, a deszkaburkolatú oromfalak, és a régi korokra jellemző díszítések, kváderezések és ablakkeretezések. Az 1900-as évek közepén épült házak visszafogott színű falfestést kaptak. Új épületeknél is fontos odafigyelni az épület végleges összképére, a túl harsány, élénk színezést kerülni kell. A lábazatoknál ajánlott olyan vakolatokat, illetve burkolatokat alkalmazni, amely védi otthonunkat a felcsapó esőtől.

A régebbi lakóházak jellemzően oromfalas kialakításúak. A 70-80-as években újabb stílusok épültek, melyek vagy, oromfalas vagy kontyolt tetőtípussal rendelkeznek. Előbbiek falazott oromfallal. Számszerűleg nem lett felmérve a két tetőtípus aránya, mindkettő a településen megtalálható forma. A 70-80-as években épült kockaházak szinte mind kontyolt tetővel épültek.









## RÉSZLETEK

Az épületek apró részletei nagyban befolyásolják a település arculatát. A részletek egyben kapcsolatok. Eltérő vagy azonos anyagok, szerkezetek kapcsolata egymással, vagy éppenséggel a múlt és a jelen kapcsolata mutatkozik meg egy-egy épület felújításában. A részletek lehetnek gazdagon díszítettek, vagy önmagában állóak. Sok esetben a finom egyszerű részletek, megoldások többet adnak, mint a mozgalmas össze-visszaságok.

A színek egymással harmonizáló alkalmazása gazdagítja az épületek megjelenését, ezzel a település megjelenését is.

## KÉMÉNYEK

Az épületek meglévő kéményei hagyományos falazott, téglából készült kéménytestek, karimával, vagy kéményfedlappal. Utóbbiak többnyire simított betonból készültek. A kéménytesteket nem vakolták. A téglanyaersz használata jellemző az alföldi településre. Vakolt kéménytettel igen ritkán találkozunk Hunya épületein.

Az újonnan készült épületek szerelt kéménytestei is többnyire téglaburkolattal készültek. Ez az építészeti motívum illeszkedést mutat a kialakult építészeti hagyományhoz a településen és egyben iránymutatás a jövő építetői számára is.







## KERÍTÉSEK

Az épületek megjelenése mellett fontos a területhatárokat kijelölő kerítések esztétikuma. A kerítés anyagában és méretében is illeszkedjen az épülethez és az épített környezethez. Az anyaga esetén természetes építőanyagok számítanak előnyben: a fa a téglá. A kő megjelenése szép, de alföldi település révén ezen a helyen, tájidegen anyagként mutatkozik meg. A tömör acél- és alumínium nem ajánlott a nagy igényű karbantartása miatt sem. Célszerű a beton vagy téglalábazat fa kerítéselemekkel, illetve a kovácsoltvas kerítés ízlésesen megmunkált elemeit alkalmazni.





## KERTEK

A zöldséges- és gyümölcskertek elláthatják a családot friss élelemmel, a szépen gondozott gyümölcsfák pedig díszítik az udvart.

A díszkertek a telkek ékkövei, megteremtik a kapcsolatot a természettel. Érdeemes minél többféle növényt telepíteni, hogy mind a négy évszakban gyönyörködhessünk a látványban. Ezek lehetnek cserjék, évelők, egynyári növények. Népszerű, divatos a kerti világítás a növények között, illetve a járda mentén, amely kellemes hangulatot ad alkonyatkor és az éjszakában.

Az alföldi településekre jellemző a nagyméretű telek, mely lehetőséget teremt az itt élő családoknak az otthoni konyhanövények megtermesztésére.

A termőföld jó minőségű. A kertek gondos ápolást igényelnek gazdáiktól. A kialakult hagyományos családi mikrokultúrák két részre felosztották a családi parcellát. Az utca felől egy udvar található, ahol leginkább dísznövényeket telepítenek. Az udvar főleg a személyi és gépjármű közlekedést szolgálja. A telek hátsó része a kimondott kertészkedésre alkalmas terület.

A helyi emberek a konyhanövények közül, főleg burgonyát, paradicsomot, paprikát, uborkát, répát, zöldséget, esetleg karalábét, hagymát, retket termesztnek.

Ritkább esetben a „hátsókertet” beültetik kukoricával, vagy más kalászos növényvel.

A gyümölcsösök telepítése is számottevő a településen. Főleg alma, szilva, körte és barack terem meg a kertekben.







## UTCÁK, TEREK

A település arculatát nagy mértékben meghatározza a lakóépületek előkertje és az az előtti terek állapota, megjelenése, amely az ott lakók gondozása, karbantartása alatt történik. A fák ültetése nem csak szép és hangulatos képet ad, de hasznos is az árnyékolás és a levegő tisztaságának szempontjából, azonban figyelni kell a telepítendő fa végleges magasságára, terebélyességére.

Hunyán a közterületeken alapvetően lombhullató fasorok vannak, ezért érdemes olyan fajokat telepíteni, amely karaktert ad a településnek. A tűlevelűek, örökzöld növények jellemzően a telkek határain belül találhatóak meg, illetve elszórtan találkozhatunk velük a parkokban és a sétányokon.

Alacsonyabb növésű cserjéket, évelő növényeket csak szélesebb zöldfelületen ajánlott ültetni. Elengedhetetlen az utak és a járdák megfelelő állapotban tartása, járhatósága, tisztán tartása. Úgyelni kell az egy utcaszakaszon lévő járdák szélességére, egységes magasságára és anyagára. Térburkolatként javasolt a kellemes árnyalatú kiselemes beton térkő burkolatok használata. Az öntött technológiával készített beton, vagy aszfalt burkolatok kedvezőtlenek lehetnek egyrészt esztétikailag, másrészt pl. a fagykár okozta roncsolódások miatt is.







## NÖVÉNYEK

A növények megválasztásakor érdemes az egységes és szép utcakép érdekében figyelembe venni a környezetében már meglévő fajtákat, ezen felül a nem invazív, őshonos fajok telepítését javasoljuk. Nem szerencsés közterületen gyümölcsfák ültetése, mivel nagyobb gondozást igényelnek, valamint a termés okozta viták is elkerülhetők. Fásításnál ügyeljünk arra, hogy megfelelő távolságra ültessük őket, figyelembe véve végleges méretüket (pl. ne nőjenek bele a felsővezetékbe és az út fölé). Érdemes szakember, illetve az önkormányzat véleményét kérni.

A javasolt őshonos fajokból néhány példa (a teljesség igénye nélkül):



### MEZEI JUHAR

*Acer campestre*

Közepes termetű, gömbös koronájú fa, melynek törzse szabálytalan, erősen ágas. Leveli keresztben átellenesek, 3-5 karéjúak. Sárgászöld virágai laza sátorozó bugákban nyílnak. Lombfakadással egy időben vagy kissé utána, április végén, május első felében virágzik. Őszi lombszíne világossárga.



### TATÁR JUHAR

*Acer tataricum*

Nagyobb cserje, ritkábban kis termetű fa. Törzse szabálytalan, gyakran villásodik, koronája terpeszkedő. Leveli keresztben átellenesek, tojásdadok. Illatos fehér virágai megnyúlt bugákban nyílnak. Lombfakadás után, május közepén virágzik. Termése ikerlependék. Őszi lombszíne sárga vagy narancssárgás piros.







KOCSÁNYOS TÖLGY  
*Quercus robur*

Nagy termetű fa nyúlánk, hengeres törzssel, felszoruló koronával, vastag ágakkal. Levelei elliptikusak vagy visszás tojásdadok. Sárgászöld porzós virágzata csüngő, termős virágai hosszú, merev tengelyen ülnek. Lombfakadással egy időben, április második felében, vagy lombfakadás után, június első felében virágzik. Termése világosbarna makk. Őszi lombszíné sárga.



MÉZGÁS ÉGER  
*Alnus glutinosa*

Közepes termetű fa, melynek törzse egyenes, koronája laza, sudaras, ágai zömmel vízszintesen állnak. Levelei kerekdedek. Lombfakadás előtt, március első felében virágzik. Jellemző tobozképzű, sötétbarna, elfásodó termés-barkái több évig is a fán maradhatnak. Őszi lombszínéződése nincs, levelei zölden hullanak.



MAGYAR KŐRIS  
*Fraxinus angustifolia ssp. pannonica*

Nagy termetű fa egyenes, hengeres törzssel. Koronája ritka, ágai mereven felfelé irányulók. Levelei keresztben átellenesek, páratlanul szárnyaltak, keskeny lándzsásak. Virágtakaró nélküli virágai kissé bókoló, nyúlánk fürtökben nyílnak. Lombfakadás előtt, április elején virágzik. Termése világosbarna lependék. Őszi lombszíné sárga vagy ibolyásvörös.

## JÓ PÉLDÁK | SAJÁTOS ÉPÍTMÉNYFAJTÁK

ereszcsatornák, reklámhordozók, egyéb műszaki berendezések



### ERESZCSATORNÁK

Az esővíz elvezető ereszcsonna kiválasztásakor figyelni kell arra, hogy annak színe harmonikusan illeszkedjen a tető és a homlokzat színéhez. Állandó probléma az ereszcsonna kivezetése az utcára, illetve a szomszédos telekre, noha a szabályzat a csapadékvíz elvezetését csak a saját területen való elsikkasztását engedélyezi.





## REKLÁMHORDOZÓK

Egy sikeres üzlet működéséhez és fenntartásához elengedhetetlenek a különböző hirdetések és a reklámok, melyek az adott termékre vagy szolgáltatásra hívják fel a figyelmet, tájékoztatnak, illetve népszerűsítik. A hirdetés legyen kreatív, látványos, bizalmat keltő, de a közterületen elhelyezettek az utcaképbe illőek, a forgalom zavarása nélkül.

A reklámtáblák méretükben és formájukban illeszkedjenek az épület homlokzatához. Ugyanakkor tiszteljük az épületet! Ne takarjuk el az értéket képviselő díszeket, tagozatokat. Ügyeljünk az olvashatóságra, a betűtípusokra és a színekre.



Óriásreklám elhelyezése a településen csak a belterületi határon kívül lehetséges, de országos vagy helyi védettségű természeti területen, illetve külterületi művi érték közelében tiltott.

A kandeláber reklámok (világító-tartóoszlopon vannak elhelyezve) nem jellemzőek a kisvárosban.



## EGYÉB, MŰSZAKI BERENDEZÉSEK

Modern világunkban elengedhetetlen az otthon hűtése és fűtése, ehhez pedig beltéri és kültéri egységek felszerelésére van szükség. Ezt érdemes olyan helyre elhelyezni, hogy az épület homlokzatát ne nagyon befolyásolja, valamint a hang- és zajhatás a környezetünket ne károsítsa. A szórakozást biztosító parabola antennákat lehetőleg ne



az utcai homlokzatra helyezzük, az utcaképet ne rontsuk vele! Az antennákat javasolt kevésbé észrevehető helyre, az épület hátsó részére telepíteni. Ha a tetőre szeretnénk tetetni, akkor a berendezés ne nyúljon a tető gerincénél egy méterrel magasabba. Az épület homlokzatának közepére elhelyezett parabola antennák csúfítják a

település utcaképét.

A megújuló energiaforrások közül népszerűek a napelemek, napkollektorok. Ezek megfelelő tájolása, dőlésszöge elengedhetetlen a teljesítmény szempontjából. Általános gond szokott lenni az árnyékolás: egy összetett tetőnél a kiugró részek akár 50%-os teljesítménycsökkenést is okozhat, de hasonlóan rossz hatással lehet egy fa vagy villanyoszlop is.





Készült Hunya Község Önkormányzata megbízásából, a településkép védelméről szóló 2016. évi LXXIV. törvényhez kapcsolódóan

POLGÁRMESTER: **Hegedüs Roland**

FŐÉPÍTÉS: **Molnár Zoltán Gyula**

SZERZŐ, FOTÓ, SZÖVEG:

Molnár Zoltán Gyula

KÖZREMŰKÖDTEK:

Gáspár Bence, Nagy Róbert, Stephán Adrienn

FORRÁSOK:

[www.hunya.hu](http://www.hunya.hu), Minta Településképi Arculati Kézikönyv, Hunya Örökségvédelmi Hatástanulmány,

[www.pixabay.com](http://www.pixabay.com), [www.fentrol.hu](http://www.fentrol.hu), [www.mapire.eu](http://www.mapire.eu)

szöveges és fényképes anyagának felhasználásával

TÉRKÉP:

Google Maps felhasználásával

Hunya, 2017.

HUNYA KÖZSÉG ÖNKORMÁNYZATA

[www.hunya.hu](http://www.hunya.hu)

[hunya\\_onkorm@tvn.hu](mailto:hunya_onkorm@tvn.hu) | 5555 Hunya, Rákóczi u. 19. | +36-66-294-141